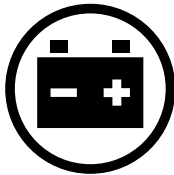


CROSSOVER DUAL

Guía rápida



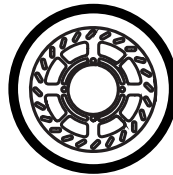
2 motores de 500 W
Potencia total 1000 W
Potencia nominal



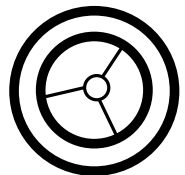
Batería de litio
13000 mAh / 48V
Autonomía 45 km



Doble suspensión
Delantera y trasera
Mayor amortiguación



Doble
Frenos de disco
Seguridad y fiabilidad



Ruedas Allroad
neumáticas 10"
y LEDs

potente, cómodo, funcional... todo un all-road



Videos
tutoriales



Ficha Técnica
y Manual completo

 smartGyro

Importante:

1. Con el fin de ser más respetuosos con el medio ambiente, solo se ha incluido esta guía rápida para una primera toma de contacto con el producto, le recomendamos que visite nuestra web www.smartgyro.es y descargue y lea las instrucciones completas antes de su uso diario
2. Este patinete y todos sus componentes cumplen con todas las normativas de seguridad europeas, pero le recomendamos usar protecciones y hacer una conducción responsable
3. Cada ciudad tiene sus propias normativas de circulación, le recomendamos consultarlas antes de su uso
4. Puede contactar con nosotros a través de info@smartgyro.es

GARANTÍA.

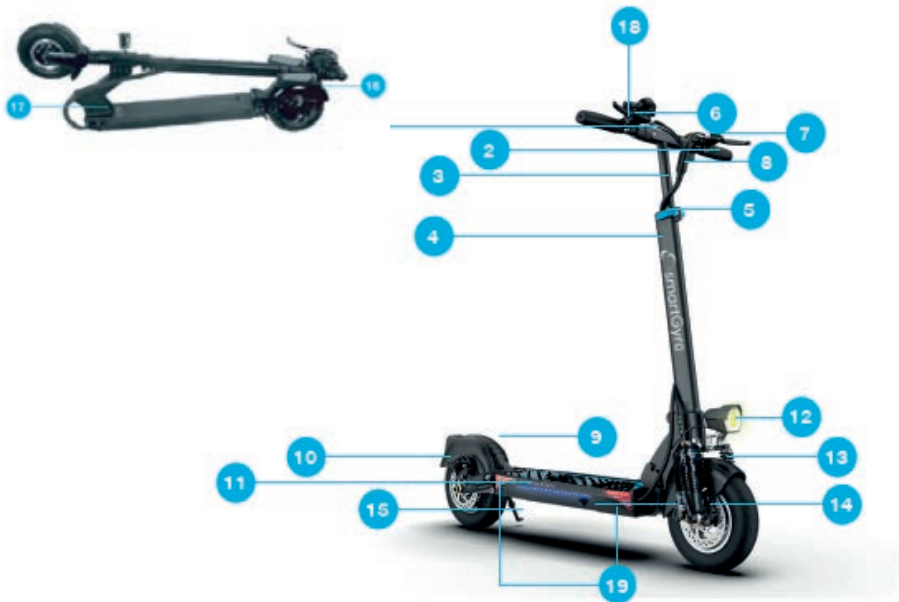
Este producto cuenta con dos años de garantía, consulte las condiciones completas en nuestra web www.smartgyro.es

Utilización:

1. Antes del primer uso, cargue la batería al máximo de su capacidad. Solo hay que fijarse en el led indicador del transformador:
Rojo=cargando /// Verde= carga completa
2. Encienda su Smartgyro presionando el botón de encendido situado en el panel de control durante unos segundos
3. Seleccione una velocidad entre las 3 disponibles con una sola pulsación del botón de encendido
4. Por seguridad, tiene que iniciar la marcha con el pie y después presionar el acelerador (A)
5. El dispositivo tiene la función de arranque CERO; coloque un pie sobre la base del patín y el otro pie en el suelo hasta que accione muy suavemente el acelerador y el patín comience a funcionar.

Esquema de la unidad:

1. Manillar * 2. Manguitos antideslizantes * 3. Barra T * 4. Tubo frontal * 5. Palanca posición de altura de la barra T * 6. Display y acelerador * 7. Maneta de freno * 8. Mando de luces y timbre * 9. Soporte para pie * 10. Freno de disco * 11. Luces Led / interruptor On / Off * 12. Foco de led * 13. Amortiguadores * 14. Puerto de carga * 15. Pata de cabra * 16. Luz de freno * 17. Palanca para plegar la estructura * 18. Botón selector del intermitente * 19. Luz intermitente



La velocidad de cruceo es una función extra que puede configurarse para mayor comodidad del usuario y que implica que al soltar el acelerador, el patinete no reducirá su velocidad. Utilízelo en largas rectas sin obstáculos y siempre con precaución.

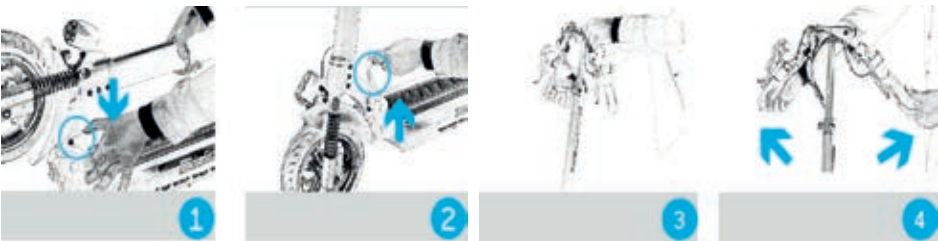
El patinete tiene un botón interruptor en la base que podrás presionar para encender o apagar las luces de tu patinete siempre que quieras.

Cómo desplegar su patín Smartgyro:

Su smartGyro Crossover Dual posee un sistema de bloqueo especial de seguridad, por eso el proceso para plegar y desplegar la unidad debe realizarse con fuerza, firmeza y seguridad.

Paso 1:

- a) Pulse la palanca situada a la izquierda (ver imagen 1) mientras sube la barra principal hasta su tope, sonará un clack al terminar.
- b) Una vez subida la barra, bloquee la palanca de plegado subiéndola hacia arriba con firmeza (ver imagen 2).



Paso 2: Despliegue el manillar, para ello ponga ambas manos sobre el manillar (ver imagen 3) y tire de las empuñaduras hacia arriba hasta que quede recto (ver imagen 4).

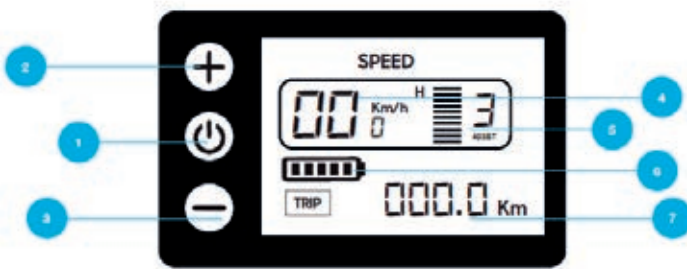
Paso 3: Si desea regular la altura de su SmartGyro, despliegue la palanca (ver imagen 5) y tire del manillar hacia arriba para conseguir la altura deseada. Cuando tenga fijada la altura, asegúrese de plegar la palanca.



Soporte:

Si tiene cualquier problema con el funcionamiento, uso o montaje del producto puede contactar con nosotros a través de: info@smartgyro.es
+34 91 642 95 20

Panel de Control:



1. Botón de encendido
2. Subir modo de velocidad
3. Bajar modo de velocidad
4. Velocidad actual
5. Marcha seleccionada
6. Batería restante
7. Distancia recorrida

Incluye un práctico mando situado en el manillar con el que podrás activar/-desactivar el foco de led y timbre.



8. Acelerador
9. Maneta de freno
10. Foco de led y timbre

Iniciar la marcha:

1 Botón de encendido

Con el patín apagado, presione el botón de encendido / apagado durante 3 segundos y el patinete se encenderá. Se apagará automáticamente después de más de 90 segundos de inactividad.

2. Modos de funcionamiento

Con el patín encendido presione el botón “+ y -” para cambiar entre los 3 niveles de funcionamiento.

3. Control de frenos

El freno corta la potencia del motor. Cuando necesite frenar o detener el dispositivo, puede hacerlo mediante las manetas de freno que acciona los discos de freno. Intente no frenar bruscamente para evitar caídas.

4. Si quiere apagar el motor delantero o utilizar los 2 simultáneamente, puede mover el switch desde el mando de control.

Batería y Cargador:

Cada smartGyro está equipado con una batería de litio y con su cargador, además cuenta con su propio número de serie. No reemplace la batería ni su cargador, podría ser peligroso.

Batería de Litio

Por favor, cargue completamente la batería antes de usar su smartGyro Crossover Dual.

Cargue la batería cuando su nivel sea a la mitad de la barra de energía para evitar que influya en su conducción.

Cargador

La función de protección de sobrecarga del cargador detendrá automáticamente el proceso de carga cuando la batería esté llena al 100%.

Instrucciones para su carga:

1. Conecte el enchufe del cargador a la red.
2. Importante: enchufe el cargador a una toma de corriente de 100V-240V.
3. Luz roja: en proceso de carga. Luz verde: proceso de carga completado. Por favor, guarde siempre el cargador en un ambiente seco y ventilado.

AVISO AVISO AVISO



- Toda manipulación o modificación del patín o alguna de sus partes tanto de software como de hardware implicará la pérdida de garantía.
- La manipulación para modificar las prestaciones del patín está expresamente prohibida por la ley y puede tener consecuencias legales para el usuario.
- Respete las normas que afectan al uso de su patín, en especial las de circulación, es su responsabilidad.

IMPORTANTE:

- Haga una comprobación general de la fijación de la estructura.
- Compruebe la presión de las ruedas y rellénalas en caso necesario.
- Cada cierto tiempo es muy aconsejable mirar la fijación de las tuercas. Debido al movimiento y a continuos baches, estas tienden a aflojarse.

Important:

1. In order to be more environmentally friendly, only this quick guide has been included for a first contact with the product, we recommend that you visit our website www.smartgyro.es and download and read the complete instructions before daily use.
2. This scooter and all its components comply with all European safety regulations, but we recommend that you wear protective equipment and ride responsibly.
3. Each city has its own traffic regulations, we recommend that you consult them before use.
4. You can contact us at info@smartgyro.es

WARRANTY.

This product has a two-year warranty, please consult the complete conditions on our website www.smartgyro.es.

Use:

1. Before the first use, charge the battery to its maximum capacity. Just look at the LED indicator on the transformer:
Red=charging // // // Green=full charge.
2. Turn on your Smartgyro by pressing the power button located on the control panel for a few seconds.
3. Select one of the 3 available speeds with a single press of the power button.
4. For safety reasons, you have to initiate the ride with your foot and then press the accelerator (A).
5. The device has a ZERO start function; place one foot on the base of the skate and the other foot on the ground until you very gently operate the accelerator and the skate starts running.

Schematic of the scooter:

1. Handlebars* 2. Anti-slip sleeves * 3. T-bar * 4. Front tube * 5. T-bar height position lever * 6. Display and throttle * 7. Brake lever * 8. Light and buzzer control * 9. Foot support * 10. Brake disc. * 11. Led lights / On / Off switch * 12. Led spotlight * 13. Shock absorbers * 14. Charging port * 15. Kickstand * 16. Brake light. * 17. Lever for folding the frame * 18. Blinker selector button * 19. Flashing light.



The cruising speed is an extra function that can be configured for the user's convenience and means that when the accelerator is released, the skate will not slow down. Use it on long straights without obstacles and always with caution.

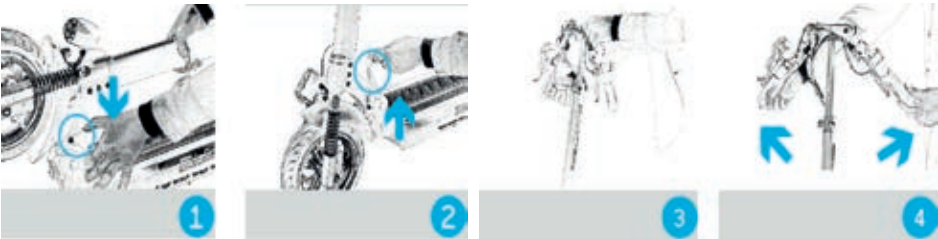
The scooter has a switch button on the base that you can press to turn your scooter's lights on or off whenever you want.

How to unfold your smartgyro:

Your smartGyro Crossover Dual has a special safety locking system, so the process to fold and unfold the unit must be done with strength, firmness and safety.

Step 1:

- a) Press the lever located on the left side (see image 1) while raising the main bar up to its stop, a clack will sound when finished.
- b) Once the bar is raised, lock the folding lever by pulling it up firmly (see picture 2).



Step 2: Unfold the handlebar by placing both hands on the handlebar (see picture 3) and pull the handles upwards until it is straight (see picture 4).

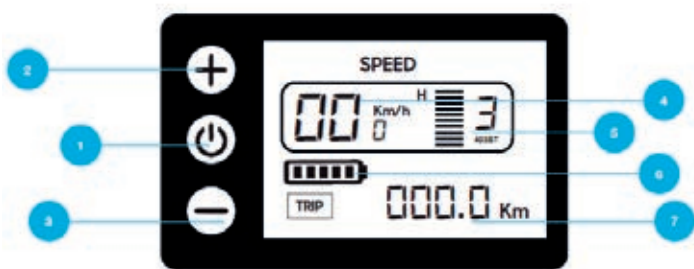
Step 3: If you want to adjust the height of your SmartGyro, unfold the lever (see picture 5) and pull the handlebar upwards to get the desired height. When you have the height set, be sure to fold the lever down.



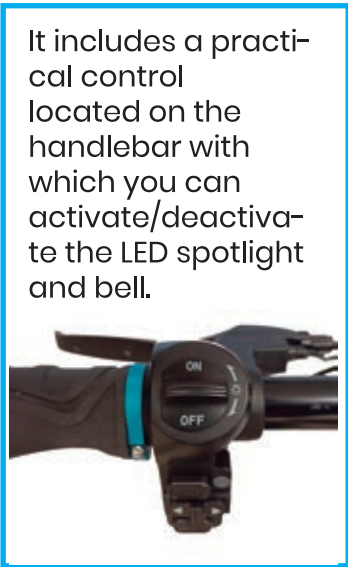
Technical support:

If you have any problems with the operation, use or assembly of the product you can contact us at:
info@smartgyro.es +34 91 642 95 20

Control Panel:



- 1. Power button
- 2. Speed mode up
- 3. Speed mode down
- 4. Current speed
- 5. Selected gear
- 6. Remaining battery
- 7. Distance traveled



It includes a practical control located on the handlebar with which you can activate/deactivate the LED spotlight and bell.



- 8. Accelerator
- 9. Brake lever
- 10. LED spotlight and bell

Starting:

1 Power button.

With the scooter off, press the on/off button for 3 seconds and the scooter will turn on. It will automatically turn off after more than 90 seconds of inactivity.

2. Operating Modes

With the skateboard on, press the "+" and "-" button to switch between the 3 operating levels.

3. Brake control

The brake cuts the motor power. When you need to brake or stop the device, you can do so by using the brake levers that actuate the brake discs. Try not to brake sharply to avoid falling.

4. If you want to turn off the front motor or use both simultaneously, you can move the switch from the control knob.

Battery and Charger:

Each smartGyro is equipped with a lithium battery and charger and has its own serial number. Do not replace the battery or its charger, it could be dangerous.

Lithium Battery

Please fully charge the battery before using your smartGyro Crossover Dual.

Charge the battery when its level is at half of the power bar to avoid influencing your driving.

Charger

The charger's overcharge protection function will automatically stop the charging process when the battery is 100% full.

Charging instructions:

1. Connect the charger plug to the mains.
2. Important: plug the charger into a 100V-240V outlet.
3. Red light: charging in progress. Green light: charging process completed. Please always store the charger in a dry and ventilated environment.

NOTICE NOTICE



- Any manipulation or modification of the skate or any of its software or hardware parts will result in the loss of warranty.
- Manipulation to modify the skate's performance is expressly forbidden by law and may have legal consequences for the user.
- Respect the rules that affect the use of your skate, especially those of circulation, it is your responsibility.

IMPORTANT:

- Make a general check of the frame fastening.
- Check the tire pressure and top up if necessary.
- From time to time it is highly recommended to check the fastening of the nuts. Due to movement and continuous bumps, they tend to loosen.

Wichtig:

1 Um die Umwelt zu schonen, haben wir diese Kurzanleitung nur für den ersten Kontakt mit dem Produkt beigefügt; wir empfehlen Ihnen, unsere Website www.smartgyro.es zu besuchen und die vollständige Anleitung vor dem täglichen Gebrauch herunterzuladen und zu lesen.

2. Dieser Scooter und alle seine Komponenten entsprechen allen europäischen Sicherheitsvorschriften, aber wir empfehlen Ihnen, Schutzausrüstung zu tragen und verantwortungsvoll zu fahren.

3. Jede Stadt hat ihre eigenen Verkehrsregeln, wir empfehlen Ihnen, diese vor der Benutzung zu konsultieren.

4. Sie können uns unter info@smartgyro.es erreichen.

GARANTIE.

Dieses Produkt hat eine zweijährige Garantie, bitte überprüfen Sie die vollständigen Bedingungen auf unserer Website www.smartgyro.es

Verwenden Sie:

1. laden Sie den Akku vor der ersten Benutzung auf seine maximale Kapazität auf. Achten Sie einfach auf die LED-Anzeige am Transformator:

Rot=Ladung //// Grün=Vollladung.

2. Schalten Sie Ihren Smartgyro ein, indem Sie die Einschalttaste auf dem Bedienfeld einige Sekunden lang drücken.

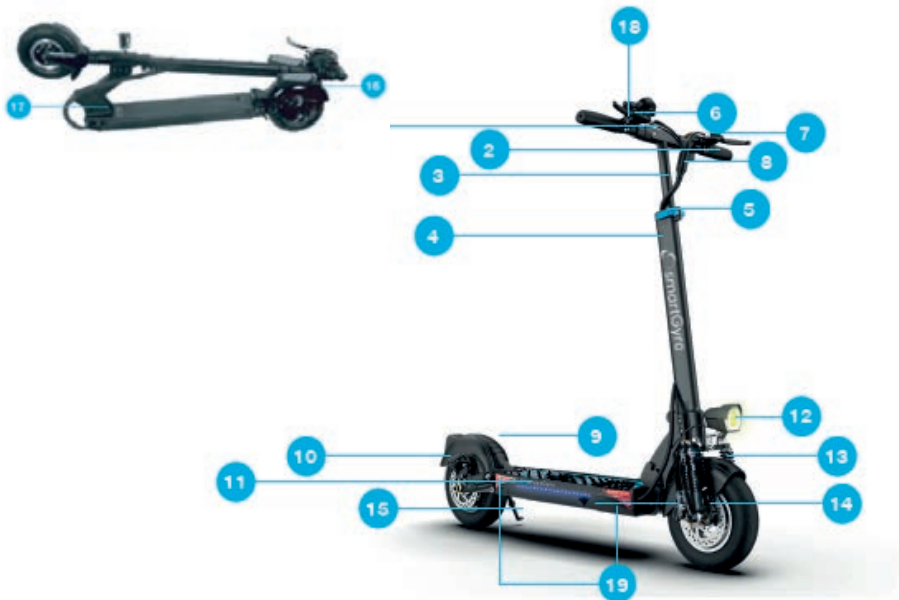
3. eine der 3 verfügbaren Geschwindigkeiten mit einem einzigen Druck auf die Einschalttaste wählen.

4. Aus Sicherheitsgründen müssen Sie Ihren Smartgyro mit dem Fuß starten und dann das Gaspedal (A) betätigen.

5. Das Gerät verfügt über eine NULL-Start-Funktion; stellen Sie einen Fuß auf die Basis des Skateboards und den anderen Fuß auf den Boden, bis Sie ganz leicht auf das Gaspedal drücken und das Skateboard beginnt zu fahren.

Überblick über die Einheit:

1. Lenker. 2. Anti-Rutsch-Ärmel. 3. T-Bügel. 4. Vorderes Rohr. 5. Hebel zur Höhenverstellung der T-Bar. 6. Anzeige der Drosselklappe. 7. Bremshebel. 8. Licht- und Glockensteuerung. 9. Fußhalterung. 10. Scheibenbremse. 11. Led-Leuchten / Ein/Aus-Schalter. 12. Led-Scheinwerfer. 13. Stoßdämpfer. 14. Anschluss zum Aufladen. 15. Ständer. 16. Bremslicht. 17. Rahmen-Klapphebel. 18. Wahl-taste für die Anzeige. 19. Anzeigelampe.



Die Reisegeschwindigkeit ist eine Zusatzfunktion, die auf Wunsch des Benutzers eingestellt werden kann und bedeutet, dass der Skate nicht langsamer wird, wenn das Gaspedal losgelassen wird. Benutzen Sie ihn auf langen geraden Strecken ohne Hindernisse und immer mit Vorsicht.

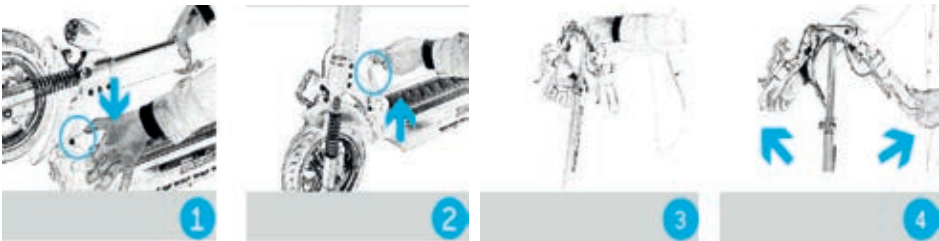
Der Scooter verfügt über einen Schalter an der Basis, mit dem Sie die Beleuchtung Ihres Scooters ein- und ausschalten können, wann immer Sie wollen.

Wie Sie Ihren Skate einsetzen:

Ihr smartGyro Crossover Dual verfügt über ein spezielles Sicherheitsverriegelungssystem, so dass das Ein- und Ausklappen des Geräts fest, sicher und gefahrlos durchgeführt werden muss.

Schritt 1:

- a) Drücken Sie den Hebel auf der linken Seite (siehe Abbildung 1), während Sie den Hauptbügel bis zum Anschlag anheben; ein Klacken ertönt, wenn Sie fertig sind.
- b) Sobald die Stange angehoben ist, verriegeln Sie den Klapphebel, indem Sie ihn fest nach oben ziehen (siehe Abbildung 2).



Schritt 2: Klappen Sie den Lenker aus, indem Sie beide Hände auf den Lenker legen (siehe Abbildung 3) und die Griffe nach oben ziehen, bis sie gerade sind (siehe Abbildung 4).

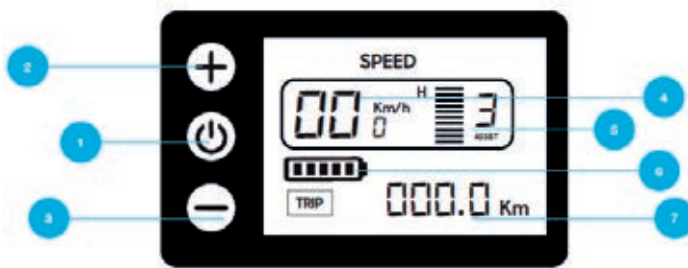
Schritt 3: Wenn Sie Ihren SmartGyro in der Höhe verstellen möchten, klappen Sie den Hebel aus (siehe Abbildung 5) und ziehen Sie den Lenker nach oben in die gewünschte Höhe. Sobald die Höhe eingestellt ist, müssen Sie den Hebel zurückklappen.



Unterstützung

Wenn Sie Probleme mit dem Betrieb, der Verwendung oder der Montage des Produkts haben, können Sie sich an uns wenden: info@smartgyro.es+34 91 642 95 20

Bedienfeld:



1. die Einschalttaste
2. der Geschwindigkeitsmodus aufwärts
3. Geschwindigkeitsmodus abwärts
4. Aktuelle Geschwindigkeit
5. Ausgewähltes Getriebe
6. Verbleibende Batterie
7. Zurückgelegte Entfernung

Es umfasst eine praktische Kontrolle die sich am Lenker befinden und mit denen Sie den LED-Scheinwerfer und den Summer aktivieren/deaktivieren können.



8. Beschleuniger
9. Bremshebel
10. LED-Strahler und Glocke

Beginnen Sie den Marsch:

1 Einschalttaste

Drücken Sie bei ausgeschaltetem Scooter 3 Sekunden lang die Ein/Aus-Taste, um den Scooter einzuschalten. Es schaltet sich nach mehr als 90 Sekunden Inaktivität automatisch aus.

2) Betriebsmodi

Drücken Sie bei eingeschaltetem Scooter die "+" und "-"-Taste, um zwischen den 3 Betriebsstufen zu wechseln.

3. Steuerung der Bremse

Die Bremse unterbricht die Stromzufuhr zum Motor. Wenn Sie das Gerät bremsen oder anhalten müssen, können Sie dies mit den Bremshebeln tun, die die Bremscheiben betätigen. Versuchen Sie, nicht scharf zu bremsen, um einen Sturz zu vermeiden.

4. Wenn Sie den vorderen Motor abschalten oder beide Motoren gleichzeitig verwenden möchten, können Sie den Schalter vom Bedienknopf weg bewegen.

Akku und Ladegerät:

Jeder smartGyro ist mit einem Lithium-Akku und einem Ladegerät ausgestattet und hat eine eigene Seriennummer. Tauschen Sie weder den Akku noch das Ladegerät aus, da dies gefährlich sein könnte.

Lithium-Batterie

Bitte laden Sie den Akku vollständig auf, bevor Sie Ihren smartGyro Crossover Dual benutzen.

Laden Sie die Batterie auf, wenn der Batteriestand die Hälfte des Energiebalkens erreicht hat, um zu verhindern, dass Ihr Fahrverhalten dadurch beeinträchtigt wird.

Ladegerät

Die Überladeschutzfunktion des Ladegeräts stoppt den Ladevorgang automatisch, wenn der Akku zu 100 % voll ist.

Anweisungen zum Aufladen:

1 Schließen Sie den Stecker des Ladegeräts an das Stromnetz an.

2. wichtig: Schließen Sie das Ladegerät an eine 100V-240V-Steckdose an.

3. Rotes Licht: Der Ladevorgang läuft. Grünes Licht: Ladevorgang abgeschlossen. Bitte lagern Sie das Ladegerät immer in einer trockenen und belüfteten Umgebung.

HINWEIS HINWEIS



- Jegliche Manipulation oder Modifikation des Skateboards oder eines seiner Soft- oder Hardwareteile führt zum Verlust der Garantie.
- Eingriffe in das Skateboard, um seine Leistung zu verändern, sind ausdrücklich gesetzlich verboten und können rechtliche Konsequenzen für den Benutzer haben.
- Es liegt in Ihrer Verantwortung, die Regeln zu beachten, die die Benutzung Ihres Skates betreffen, insbesondere die Verkehrsregeln.

WICHTIG!

- Führen Sie eine allgemeine Überprüfung der Rahmenbefestigung durch.
- Prüfen Sie den Reifendruck und füllen Sie ggf. nach.
- Es wird dringend empfohlen, die Befestigung der Muttern von Zeit zu Zeit zu überprüfen. Durch Bewegung und ständige Stöße neigen sie dazu, sich zu lockern.

Important:

1. afin d'être plus respectueux de l'environnement, nous n'avons inclus ce guide rapide que pour un premier contact avec le produit, nous vous recommandons de visiter notre site web www.smartgyro.es et de télécharger et lire les instructions complètes avant une utilisation quotidienne.

2. Ce scooter et tous ses composants sont conformes à toutes les réglementations européennes en matière de sécurité, mais nous vous recommandons de porter un équipement de protection et de conduire de manière responsable.

3. Chaque ville a ses propres règles de circulation, nous vous recommandons de les consulter avant de les utiliser.

4. Vous pouvez nous contacter à l'adresse suivante : info@smartgyro.es

GARANTIE.Ce produit bénéficie d'une garantie de deux ans, veuillez consulter les conditions complètes sur notre site web www.smartgyro.es.

Utilisez :

1. avant la première utilisation, chargez la batterie à sa capacité maximale. Il suffit de regarder l'indicateur LED sur le transformateur :

Rouge=charge //// Vert=charge complète.

2. Allumez votre Smartgyro en appuyant sur le bouton d'alimentation du panneau de commande pendant quelques secondes.

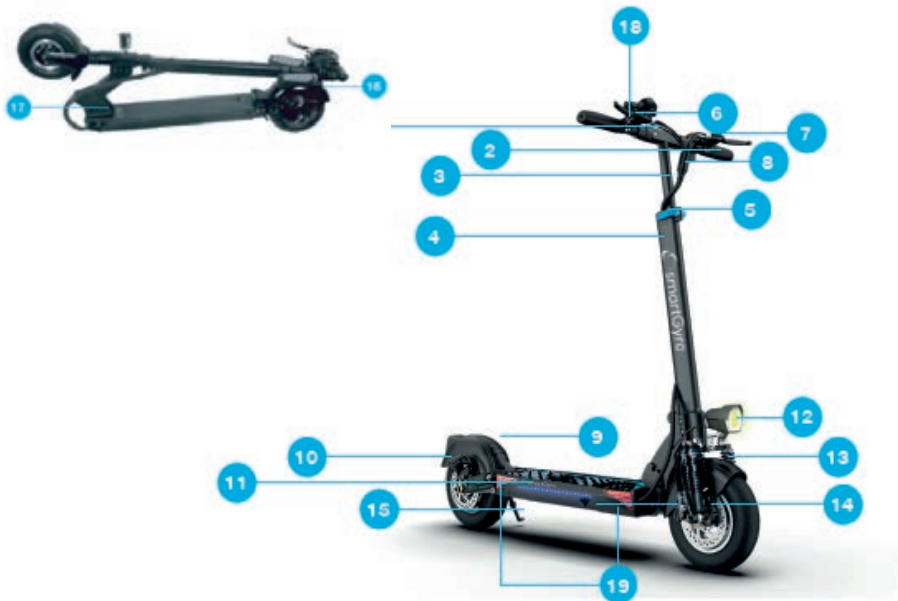
3. sélectionnez l'une des trois vitesses disponibles en appuyant une seule fois sur le bouton d'alimentation.

4. Pour des raisons de sécurité, vous devez démarrer votre Smartgyro avec votre pied et appuyer ensuite sur l'accélérateur (A).

5. L'appareil dispose d'une fonction de démarrage à zéro. Placez un pied sur la base du skateboard et l'autre pied sur le sol jusqu'à ce que vous appuyiez très doucement sur l'accélérateur et que le skateboard commence à fonctionner.

Plan de l'unité :

1. le guidon. 2. manchons antidérapants. 3. T-bar. 4. Tube avant. 5. Levier de position de la hauteur de la barre en T. 6. Affichage de l'accélérateur. 7. Levier de frein. 8. Contrôle de la lumière et du buzzer. 9. Support de pied. 10. Frein à disque. 11. Lampes à DEL / Interrupteur marche/arrêt. 12. Spot à led. 13. Amortisseurs de chocs. 14. Port de chargement. 15. Pied de chèvre. 16. Feu de freinage. 17. Levier de repli du cadre. 18. Bouton de sélection de l'indicateur. 19. Témoin lumineux.



La vitesse de croisière est une fonction supplémentaire qui peut être réglée à la convenance de l'utilisateur et signifie que lorsque l'accélérateur est relâché, le patin ne ralentit pas. Utilisez-le sur de longues lignes droites sans obstacles et toujours avec prudence.

La trottinette est dotée d'un bouton d'interrupteur sur la base sur lequel vous pouvez appuyer pour allumer ou éteindre les lumières de votre trottinette quand vous le souhaitez.

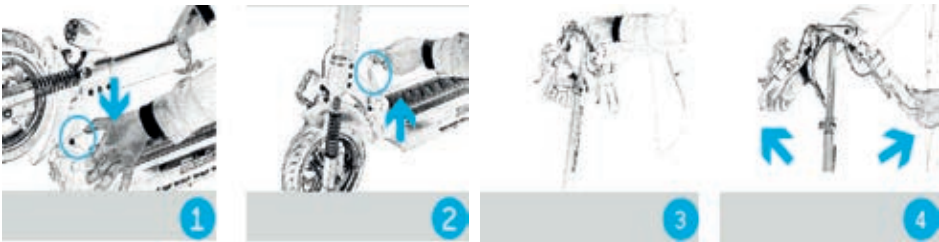
Comment déployer votre patin:

Votre smartGyro Crossover Dual est doté d'un système de verrouillage de sécurité spécial. Le processus de pliage et de dépliage de l'appareil doit donc être effectué de manière ferme, solide et sûre.

Étape 1 :

a) Appuyez sur le levier situé sur le côté gauche (voir photo 1) tout en soulevant la barre principale jusqu'à sa butée, un claquement se fera entendre lorsque vous aurez terminé.

b) Une fois la barre relevée, verrouillez le levier de pliage en le soulevant fermement vers le haut (voir photo 2).



Étape 2 : Dépliez le guidon en plaçant les deux mains sur le guidon (voir image 3) et tirez les poignées vers le haut jusqu'à ce qu'elles soient droites (voir image 4).

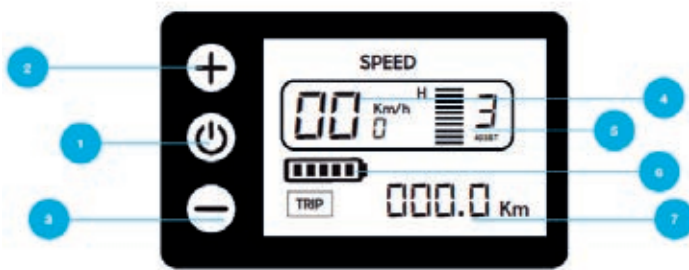
Étape 3 : Si vous souhaitez régler la hauteur de votre SmartGyro, dépliez le levier (voir image 5) et tirez le guidon vers le haut jusqu'à la hauteur souhaitée. Lorsque vous avez réglé la hauteur, veillez à rabattre le levier vers l'arrière.



Soutien:

Si vous avez des problèmes avec le fonctionnement, l'utilisation ou le montage du produit, vous pouvez nous contacter à l'adresse suivante :
info@smartgyro.es+34 91 642 95 20.

Panneau de contrôle :



1. bouton d'alimentation
2. mode Speed up
3. Mode vitesse vers le bas
4. Vitesse actuelle
5. Engrenage sélectionné
6. Batterie restante
7. Distance parcourue

Il comprend un contrôle pratique situé sur le guidon que vous pouvez utiliser pour activer/désactiver le spot LED et le buzzer.



8. Accélérateur
9. Levier de frein
10. Spot et cloche à LED



Commencez la marche :

1 Bouton d'alimentation

Lorsque le scooter est éteint, appuyez sur le bouton marche/arrêt pendant 3 secondes et le scooter s'allumera. Il s'éteint automatiquement après plus de 90 secondes d'inactivité.

2. les modes de fonctionnement

Lorsque le scooter est en marche, appuyez sur le bouton "+ et -" pour passer d'un niveau de fonctionnement à l'autre.

3. Contrôle des freins

Le frein coupe l'alimentation du moteur. Lorsque vous devez freiner ou arrêter l'appareil, vous pouvez le faire en utilisant les leviers de frein qui actionnent les disques de frein. Essayez de ne pas freiner brusquement pour éviter une chute.

4. Si vous voulez éteindre le moteur avant ou utiliser les deux moteurs simultanément, vous pouvez déplacer l'interrupteur du bouton de commande.

Batterie et chargeur :

Chaque smartGyro est équipé d'une batterie au lithium et d'un chargeur et possède son propre numéro de série. Ne remplacez pas la batterie ou son chargeur, car cela pourrait être dangereux.

Batterie au lithium

Veuillez charger complètement la batterie avant d'utiliser votre smartGyro Crossover Dual.

Chargez la batterie lorsque le niveau de la batterie est à mi-chemin de la barre d'alimentation pour éviter qu'elle n'influence votre conduite.

Chargeur

La fonction de protection contre la surcharge du chargeur arrête automatiquement le processus de charge lorsque la batterie est pleine à 100 %.

Instructions de chargement :

1. connectez la fiche du chargeur au secteur.
2. important : branchez le chargeur dans une prise de courant de 100V-240V.
3. Lumière rouge : charge en cours. Voyant vert : le processus de charge est terminé. Veuillez toujours stocker le chargeur dans un environnement sec et ventilé.

AVISO AVISO AVISO



- Toute manipulation ou modification du skateboard ou de l'un de ses composants logiciels ou matériels entraînera la perte de la garantie.
- L'altération du skateboard pour en modifier les performances est expressément interdite par la loi et peut avoir des conséquences juridiques pour l'utilisateur.
- Il est de votre responsabilité de respecter les règles qui concernent l'utilisation de votre patin, notamment le code de la route.

IMPORTANT :

- Effectuez un contrôle général de la fixation du cadre.
- Vérifiez la pression des pneus et faites l'appoint si nécessaire.
- De temps en temps, il est fortement recommandé de vérifier la fixation des écrous. En raison du mouvement et des chocs continus, ils ont tendance à se détacher.

Importante:

1. Al fine di essere più rispettosi dell'ambiente, abbiamo incluso solo questa guida rapida per un primo contatto con il prodotto, si consiglia di visitare il nostro sito web www.smartgyro.es e scaricare e leggere le istruzioni complete prima dell'uso quotidiano.
2. Questo scooter e tutti i suoi componenti sono conformi a tutte le norme di sicurezza europee, ma si raccomanda di indossare dispositivi di protezione e di guidare in modo responsabile.
3. Ogni città ha le sue regole di traffico, vi raccomandiamo di consultarle prima dell'uso.
4. Potete contattarci a info@smartgyro.es

GARANZIA.

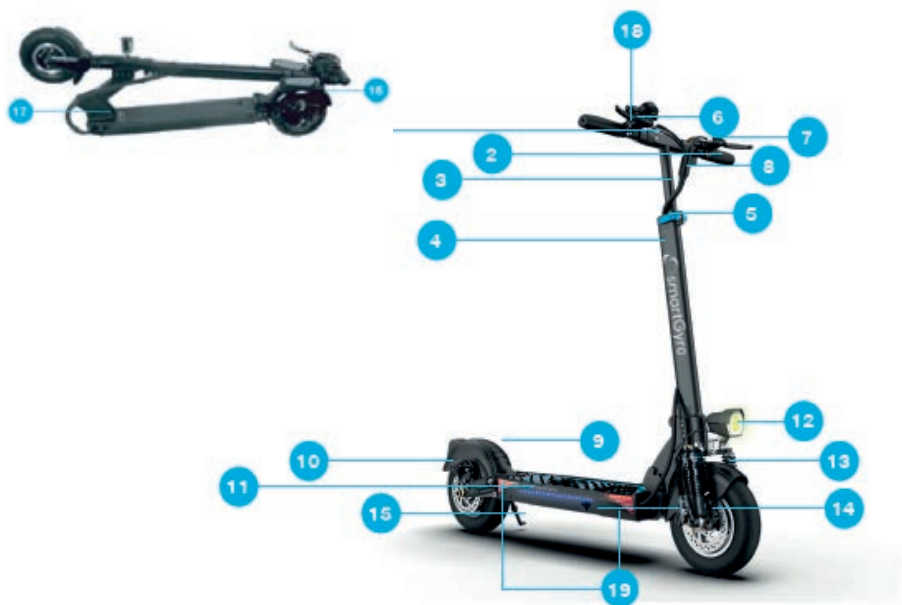
Questo prodotto ha una garanzia di due anni, si prega di controllare le condizioni complete sul nostro sito web www.smartgyro.es

Utilizzare:

1. Prima del primo utilizzo, caricare la batteria alla sua capacità massima. Basta guardare l'indicatore LED sul trasformatore:
Rosso=carica /// Verde=carica completa.
2. Accendi il tuo Smartgyro premendo il pulsante di accensione sul pannello di controllo per alcuni secondi.
3. Seleziona una delle 3 velocità disponibili con una sola pressione del pulsante di accensione.
4. Per ragioni di sicurezza, devi avviare la tua Smartgyro con il piede e poi premere l'acceleratore (A).
5. Il dispositivo ha una funzione di avvio ZERO; mettete un piede sulla base dello skateboard e l'altro piede a terra finché non premete molto delicatamente l'acceleratore e lo skateboard inizia a funzionare.

Schema dell'unità:

1. Manubrio. 2. Maniche antiscivolo. 3. Barra a T. 4. Tubo anteriore.
5. Leva di posizione della barra a T in altezza. 6. Display dell'acceleratore. 7. Leva del freno. 8. Controllo della luce e del cicalino. 9. Supporto del piede.
10. Freno a disco. 11. Luci a led / interruttore On / Off. 12. Faretto a led. 13. Ammortizzatori. 14. Porta di ricarica.
15. Piede di capra. 16. Luce dei freni. 17. Leva per piegare il telaio. 18. Pulsante di selezione dell'indicatore. 19. Indicatore luminoso.



La velocità di crociera è una funzione extra che può essere impostata per comodità dell'utente e significa che quando l'acceleratore viene rilasciato, il pattino non rallenta. Usatelo su lunghi tratti rettilinei senza ostacoli e sempre con cautela.

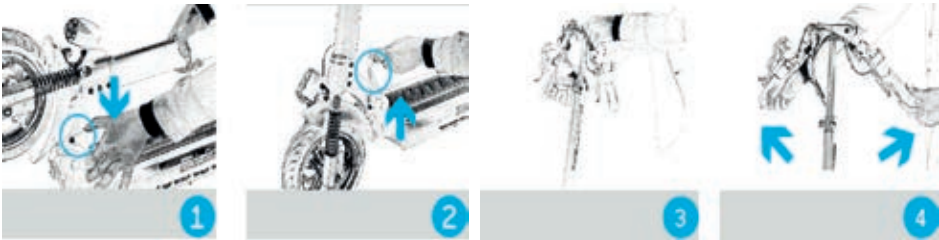
Lo scooter ha un pulsante sulla base che puoi premere per accendere o spegnere le luci dello scooter quando vuoi.

Come utilizzare il tuo pattino:

Il tuo smartGyro Crossover Dual è dotato di uno speciale sistema di bloccaggio di sicurezza, quindi il processo di piegatura e dispiegamento dell'unità deve essere fatto con fermezza e sicurezza.

Passo 1:

- a) Premere la leva sul lato sinistro (vedi foto 1) mentre si solleva la barra principale fino al suo arresto, un clack suonerà al termine.
- b) Una volta che la barra è stata sollevata, bloccare la leva di ripiegamento sollevandola saldamente verso l'alto (vedi figura 2).



Fase 2: Aprire il manubrio mettendo entrambe le mani sul manubrio (vedi foto 3) e tirare le maniglie verso l'alto fino a quando è dritto (vedi foto 4).

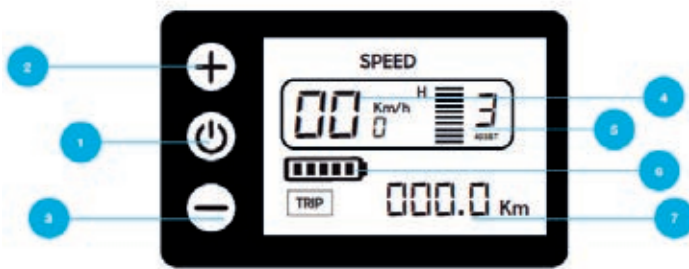
Passo 3: Se vuoi regolare l'altezza del tuo SmartGyro, apri la leva (vedi foto 5) e tira il manubrio verso l'alto all'altezza desiderata. Quando avete impostato l'altezza, assicuratevi di ripiegare la leva.



Supporto:

Se avete problemi con il funzionamento, l'uso o il montaggio del prodotto potete contattarci a: info@smartgyro.es+34 91 642 95 20

Pannello di controllo:



1. Pulsante di accensione
2. Modalità velocità su
3. Modalità di velocità giù
4. Velocità attuale
5. Ingranaggio selezionato
6. Batteria rimanente
7. Distanza percorsa

Include un pratico controllo situato sul manubrio che puoi usare per attivare/disattivare il faretto a LED e il cicalino.



8. Acceleratore
9. Leva del freno
10. Faretto LED e campana

Iniziare la marcia:

1 Pulsante di accensione:

Con lo scooter spento, premere il pulsante on/off per 3 secondi e lo scooter si accenderà. Si spegnerà automaticamente dopo più di 90 secondi di inattività.

2. Modalità di funzionamento

Con lo scooter acceso, premere il pulsante "+ e -" per passare tra i 3 livelli di funzionamento.

3. Controllo dei freni

Il freno taglia la potenza al motore. Quando avete bisogno di frenare o fermare il dispositivo, potete farlo utilizzando le leve dei freni che azionano i dischi dei freni dischi freno. Cerca di non frenare bruscamente per evitare una caduta.

4. Se volete spegnere il motore anteriore o usare entrambi i motori simultaneamente, potete spostare l'interruttore dalla manopola di controllo.

Batteria e caricatore:

Ogni smartGyro è dotato di una batteria al litio e di un caricatore e ha il suo numero di serie. Non sostituite la batteria o il suo caricatore, perché questo potrebbe essere pericoloso.

Batteria al litio

Si prega di caricare completamente la batteria prima di utilizzare lo smartGyro Crossover Dual.

Carica la batteria quando il livello della batteria è a metà della barra di alimentazione per evitare che influenzi la tua guida.

Caricatore

La funzione di protezione dal sovraccarico del caricabatterie interrompe automaticamente il processo di carica quando la batteria è piena al 100%.

Istruzioni per la ricarica:

1. Collegare la spina del caricabatterie alla rete elettrica.
2. Importante: inserire il caricabatterie in una presa di corrente da 100V-240V.
3. Luce rossa: carica in corso. Luce verde: processo di carica completato. Si prega di conservare sempre il caricabatterie in un ambiente asciutto e ventilato.

AVISSO AVISSO



- Qualsiasi manipolazione o modifica dello skateboard o di qualsiasi sua parte software o hardware comporterà la perdita della garanzia.
- La manomissione dello skateboard per modificarne le prestazioni è espressamente vietata dalla legge e può avere conseguenze legali per l'utente.
- È vostra responsabilità rispettare le regole che riguardano l'uso del vostro pattino, in particolare le regole del traffico.

IMPORTANTE:

- Fare un controllo generale dell'attacco del telaio.
- Controllare la pressione dei pneumatici e rabboccare se necessario.
- Di tanto in tanto si raccomanda vivamente di controllare il fissaggio dei dadi. A causa del movimento e dei continui urti, tendono ad allentarsi.

Importante:

1. A fim de sermos mais amigos do ambiente, apenas incluímos este guia rápido para um primeiro contacto com o produto, recomendamos que visite o nosso website www.smartgyro.es e descarregue e leia as instruções completas antes da sua utilização diária.
2. Esta scooter e todos os seus componentes cumprem todos os regulamentos de segurança europeus, mas recomendamos que use equipamento de protecção e que ande de forma responsável.
3. Cada cidade tem as suas próprias regras de trânsito, recomendamos que as consulte antes de as utilizar.
4. Pode contactar-nos em info@smartgyro.es

GARANTIA.

Este produto tem uma garantia de dois anos, por favor verifique as condições completas no nosso website www.smartgyro.es

Utilização:

1. Antes da primeira utilização, carregar a bateria até à sua capacidade máxima. Basta olhar para o indicador LED no transformador:
Vermelho=carga //// Verde=carga completa.
2. Ligue o seu Smartgyro premindo o botão de energia no painel de controlo durante alguns segundos.
3. seleccionar uma das 3 velocidades disponíveis com um único toque no botão de alimentação.
4. Por razões de segurança, deve iniciar o seu Smartgyro com o pé e depois carregar no acelerador (A).
5. O dispositivo tem uma função de arranque ZERO; coloque um pé na base do skate e o outro pé no chão até pressionar muito suavemente o acelerador e o skate começar a funcionar.

Esboço da unidade:

1. Guiador 2. mangas antiderrapantes. 3. Barra T. 4. Tubo frontal. 5. Alavanca de posição da barra em T. 6. Exposição do acelerador. 7. Alavanca do travão. 8. Controlo de luz e campainha. 9. Suporte de pés. 10. Travão de disco. 11. Luzes LED / Ligar / Desligar interruptor. 12. Destaques de Led. 13. Amortecedores de choque. 14. Porto de carregamento. 15. Pé de cabra. 16. Luz de travagem. 17. Alavanca para dobrar a moldura. 18. Botão de selecção do indicador. 19. Luz indicadora.



A velocidade de cruzeiro é uma função extra que pode ser definida para conveniência do utilizador e significa que quando o acelerador é libertado, o skate não vai abrandar. Utilizá-lo em longos trechos rectos sem obstáculos e sempre com cautela.

A scooter tem um botão de interruptor na base que pode premir para ligar ou desligar as luzes da sua scooter sempre que quiser.

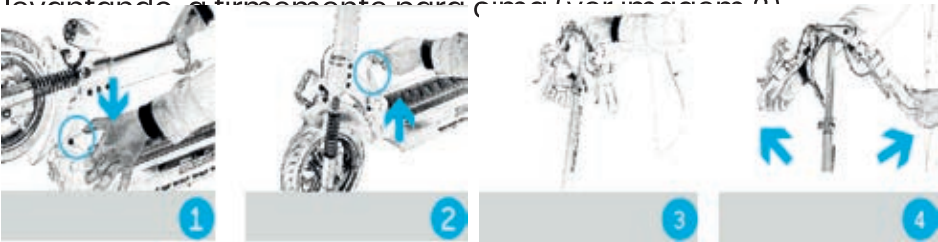
Como utilizar o seu skate Smartgyro:

O seu smartGyro Crossover Dual tem um sistema especial de fecho de segurança, pelo que o processo de dobragem e desdobraimento da unidade deve ser feito de forma firme, firme e segura.

Passo 1:

a) Pressionar a alavanca do lado esquerdo (ver imagem 1) enquanto se eleva a barra principal até à sua paragem, soará um barulho de barulho quando estiver terminado.

b) Uma vez levantada a barra, bloquear a alavanca dobrável levantando o firmamento para cima (ver imagens 2)



Passo 2: Desdobre o guidador, colocando ambas as mãos no guidador (ver figura 3) e puxe as pegas para cima até ficar direito (ver figura 4).

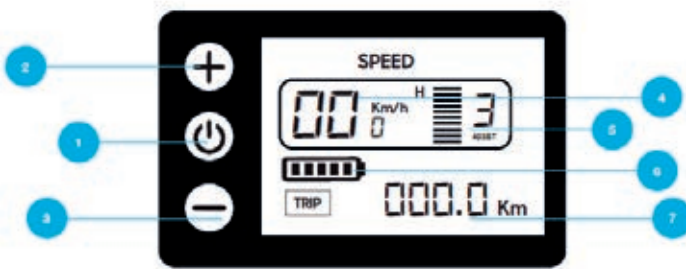
Passo 3: Se quiser ajustar a altura do seu SmartGyro, desdobre a alavanca (ver imagem 5) e puxe o guidador para cima até à altura



Apoio:

Se tiver algum problema com a operação, utilização ou montagem do produto pode contactar-nos em:
info@smartgyro.es+34 91 642 95 20

Painel de controlo:



1. botão de alimentação
2. modo Speed up
3. Modo de velocidade reduzida
4. Velocidade actual
5. Material seleccionado
6. Bateria restante
7. Distância percorrida

Inclui um controlo prático localizado no guidador que pode utilizar para activar/desactivar o projector LED e a campainha.



8. Acelerador
9. Alavanca do travão
10. Refletor LED e sino

Comece a marcha:

1 Botão de ligar/desligar

Com a scooter desligada, carregar no botão on/off durante 3 segundos e a scooter ligar-se-á. Desligar-se-á automaticamente após mais de 90 segundos de inactividade.

2. modos de funcionamento

Com a scooter ligada, pressionar o botão "+ e -" para alternar entre os 3 níveis de operação.

3. Controlo de travagem

O travão corta a energia do motor. Quando precisar de travar ou parar o dispositivo, pode fazê-lo usando as alavancas de travão que operam os discos de travão. Tente não travar bruscamente para evitar uma queda.

4. Se quiser desligar o motor frontal ou utilizar ambos os motores simultaneamente, pode mover o interruptor a partir do botão de controlo.

Bateria e carregador:

Cada smartGyro está equipado com uma bateria e carregador de lítio e tem o seu próprio número de série. Não substituir a bateria ou o seu carregador, uma vez que isto pode ser perigoso.

Bateria de lítio

Por favor, carregue totalmente a bateria antes de utilizar o seu smartGyro Crossover Dual.

Carregue a bateria quando o nível da bateria estiver a meio caminho da barra de alimentação para evitar que ela influencie a sua condução.

Carregador

A função de protecção contra sobrecarga do carregador irá parar automaticamente o processo de carregamento quando a bateria estiver 100% cheia.

Instruções de carregamento:

1. ligar a ficha do carregador à rede eléctrica.
2. importante: Ligue o carregador a uma tomada de 100V-240V.
3. Luz vermelha: carga em curso. Luz verde: processo de carregamento concluído. Por favor, armazenar sempre o carregador num ambiente seco e ventilado.

Certificado de conformidad:

QUATROTEC ELECTRONICA, S.L. B85036887
 P.I. San José de Valderas, C/Yunque, nº 15-
 Leganés-Madrid-España - Fabricado en China

DECLARA QUE ESTE SCOOTER ELÉCTRICO:
 SmartGyro Crossover Dual

Cumple con las disposiciones de la Directiva 2014/30/CE sobre compatibilidad electromagnética cumpliendo con las normas armonizadas: EN 61000-6-3: 2007/A1: 2011/AC: 2012; EN 61000-6-1: 2007; EN 61000-3-2: 2014; EN 61000-3-3: 2013

y que el adaptador que incluye cumple con las disposiciones de la Directiva 2014/35/CE en materia de comercialización de material eléctrico destinado a utilizarse con determinados límites de tensión y cumple con las normas armonizadas:

EN 60335-2-29: 2004+A2:2010+A11:2018; EN 60335-1:2012+A11:2014+A13: 2017; EN 62233: 2008; EN 61558-2-16:2009+A1:2013; EN 61558-1:2005+A1:2009 y la Directiva 2014/30/CE sobre compatibilidad electromagnética cumpliendo con las normas: EN 55014-1:2017+A11:2020; EN 55014-2-2015; EN 61000-3-2:2014; EN 61000-3-3:2013+A1:2019.

Madrid, 28 de junio de 2022

QUATROTEC ELECTRONICA, S.L.



Mario Mateos
 CEO



Año de fabricación: 2022
 Potencia nominal: 500W * 2
 Tensión de alimentación: 48V
 Consumo energético: 120 W



smartGyro